



Příručka

Metodika hodnocení dopadů na rovnost žen a mužů pro materiály předkládané vládě ČR

Autorství

Pavla Špondrová, Eva Hejzlarová, Czeslaw Walek, Klára Čmolíková Cozlová

Oponentský posudek: Barbara Havelková

Duben 2015



**PODPORUJEME
VAŠI BUDOUCNOST**
www.esfcr.cz

Obsah

1. Úvod	3
2. Příjemci/kyně Metodiky	3
3. Postup hodnocení.....	4
3.1 Příprava materiálu věcně příslušným útvarem	4
3.2 Připomínkování ze strany koordinátora/ky problematiky rovnosti žen a mužů (KPR)	5
3.3 Postup hodnocení dopadů	6
3.4 Grafické znázornění postupu hodnocení.....	9
3.5 Postup KPR po provedení hodnocení materiálu	10
3.6 Připomínkování ze strany Oddělení rovnosti žen a mužů na Úřadu vlády ČR.....	10
3.7 Využití příručky dalšími subjekty	11
4. Příklady hodnocení	12
4.1 Volební zákon, MV-107644-23/LG-2012	12
4.2 Vládní návrh zákona o poskytování služby péče o dítě v dětské skupině a o změně souvisejících zákonů	14
4.3 Nařízení vlády č. 222/2010 Sb. o katalogu prací ve veřejných službách a správě.....	17
4.4 Vyhláška o ochraně a reprodukci genofondu lesních dřevin	19
4.5 Zpráva o stavu lidských práv v České republice v roce 2013.....	20
4.6 Národní akční plán prevence domácího násilí na léta 2011-2014	22
5. Důležité pojmy.....	24
6. Doporučená literatura	26
Příloha č. 1 Tabulka hodnocení dopadů na rovnost žen a mužů.....	27

1. Úvod¹

Cílem této příručky je zpřehlednit a zkvalitnit proces hodnocení dopadů legislativních a nelegislativních materiálů, které jsou předkládány vládě ČR, na rovnost žen a mužů.

Hodnocení materiálů předkládaných vládě ČR z pohledu rovnosti žen a mužů je součástí širšího procesu, tzv. **gender mainstreamingu**. Jedná se o přístup, kdy je ve všech koncepčních, rozhodovacích a vyhodnocovacích procesech zohledňováno hledisko rovnosti žen a mužů. Vláda ČR se k tomuto přístupu hlásí od roku 1999 a každoročně tento závazek zdůrazňuje ve svých aktualizovaných politických dokumentech². Efektivní prosazování rovnosti žen a mužů závisí nejen na kvalitním vyhodnocení dopadů materiálů, které státní správa produkuje, a jehož postup upravuje tato příručka, ale také na mnoha dalších činnostech.

Jednou z nejvýznamnějších činností je **zohledňování genderového hlediska při přípravě a rozpracovávání vládních politik** ještě před tím, než se tyto promítnou do konkrétního dokumentu. Jednotlivá místa v rámci ministerstev a dalších institucí mají povinnost analyzovat právní i skutkový stav s ohledem na postavení žen a mužů. Na základě zhodnocení současného stavu následně musí být provedena analýza očekávaného vývoje a dopadu navrhovaného řešení ve vztahu k rovnosti žen a mužů. Tato metodika by měla poskytnout návod pro toto zhodnocení, díky kterému bude možné posoudit vhodnost předkládaného materiálu s ohledem na rovnost žen a mužů.

Metodika obsažená v této příručce upravuje postup předkládajícího subjektu během zpracování konkrétního materiálu a především v průběhu hodnocení jeho dopadů.

Metodika je určena pro hodnocení dopadů podle Legislativních pravidel vlády a Jednacího řádu vlády a mohla by tvořit přílohu Obecných zásad pro hodnocení dopadů regulace.

Vláda ČR přijala na základě usnesení ze dne 12. listopadu 2014 č. 931 Vládní strategii pro rovnost žen a mužů v ČR na léta 2014 – 2020, která jako jeden z úkolů v oblasti minimálního standardu rovnosti žen a mužů ve státní správě uvádí nutnost implementovat metodiku hodnocení dopadů na rovnost žen a mužů³. I z tohoto pohledu je žádoucí zavedení Metodiky do praxe.

Metodika specifikuje místo pro zařazení hodnocení dopadů (kap. 2), vymezuje explicitně, komu je určena a obsahuje samotný návod, jak při hodnocení dopadů postupovat (kap. 3). Poté následují příklady uplatnění Metodiky v praxi (kap. 4) a slovníček pojmů (kap. 5). Součástí příručky je také Tabulka hodnocení dopadů na rovnost žen a mužů (Příloha č. 1).

2. Příjemci/kyně Metodiky

Subjekty, kterým je Metodika určena, lze rozdělit do čtyř skupin. Jsou to:

¹ Předkládaná Metodika vznikla jako součást výstupu veřejné zakázky „Metodika zhodnocování dopadů materiálů předkládaných vládě ČR do oblasti rovných příležitostí žen a mužů“ reg. č. CZ.1.04/5.1.00/81.00004 a její zaměření je dáno zakázkou na legislativní i nelegislativní dokumenty předkládané vládě ČR. Nicméně možnosti využití se nabízí i pro další relevantní koncepční, rozhodovací a vyhodnocovací dokumenty na jednotlivých rezortech.

² Blíže viz Vláda ČR. *Souhrnné zprávy o plnění priorit a postupů vlády při prosazování rovných příležitostí žen a mužů za roky 1998 – 2013*. [online] URL: <<http://www.vlada.cz/cz/ppov/rovne-prilezitosti-zen-a-muzu/dokumenty/souhrnne-zpravy-o-plneni-priorit-a-postupu-vlady-pri-prosazovani-rovnych-prilezitosti-zen-a-muzu-za-roky-1998---2013-123732/>>.

³ Blíže viz Úřad vlády ČR. *Strategie prosazování rovnosti žen a mužů v ČR na léta 2014 – 2020*. [online] URL: <http://www.vlada.cz/assets/ppov/rovne-prilezitosti-zen-a-muzu/Projekt_Optimalizace/Strategie-pro-rovnost-zen-a-muzu-v-CR-na-leta-2014-2020.pdf>.

- 1) **věcně příslušné útvary**⁴, kde konkrétní materiál, jehož dopady mají být posouzeny, vzniká,
- 2) **koordinátorky/ři problematiky rovnosti žen a mužů**⁵ (dále také KPR) na jednotlivých resortech,
- 3) **Oddělení rovnosti žen a mužů** v rámci resortu, v jehož působnosti je rovnost žen a mužů (od 1. července 2014 v rámci Úřadu vlády ČR),
- 4) **další subjekty** (další orgány státní správy, orgány místní samosprávy, vysoké školy, podniky, profesní organizace, neziskové organizace atd.).

3. Postup hodnocení

Rovnosti žen a mužů je třeba věnovat pozornost během celé přípravy materiálu, který má být projednán vládou ČR. Hlavním cílem hodnocení dopadů totiž není řádné zpracování samotného hodnocení v potřebné formě a na základě náležitého postupu. Hlavním cílem je předejít způsobení vážných škod v oblasti, ke které se předkládaný materiál vztahuje a především efektivní prosazování rovnosti žen a mužů jako takové.

Zpracování materiálu s ohledem na tuto problematiku je nezbytnou podmínkou pro správné zhodnocení dopadů na rovnost žen a mužů. Jestliže je při zpracování zcela opomenuta optika rovnosti žen a mužů, nelze pak dopad na rovnost žen a mužů ani řádně vyhodnotit. Úkolem osob, které hodnotí materiály pro jednání vlády ČR, je tedy nejen závěrečné vyhodnocení takových materiálů z pohledu dopadů na rovnost žen a mužů, ale také navrhnout doplnění těchto materiálů tak, aby byly z pohledu rovnosti žen a mužů řádně zpracovány.

Pro správně provedené hodnocení je třeba také apelovat na důsledné sbírání statistik dělených dle pohlaví. Právě statistiky jsou nutným výchozím informačním zdrojem pro analýzy, na základě kterých je hodnocení následně prováděno.

Hodnocení konkrétního materiálu z pohledu rovnosti žen a mužů obecně, tedy nejen s ohledem na jeho dopady probíhá ve třech fázích prostřednictvím zodpovězení tří hlavních otázek, to:

- 1) Týká se materiál postavení fyzických osob?
- 2) Je postavení žen a mužů v oblasti, které se materiál dotýká, rovné?
- 3) Přináší materiál zhoršení/zlepšení výchozího stavu?

Podrobné vysvětlení postupu i jeho grafické znázornění viz níže.

Hodnocení je vhodné provádět do **Tabulky hodnocení dopadů na rovnost žen a mužů**, která je Přílohou č. 1 této příručky.

3.1 Příprava materiálu věcně příslušným útvarem

Věcně příslušný útvar dbá na rovnost žen a mužů již při přípravě materiálů pro jednání vlády ČR, a to na základě gender mainstreamingu (viz výše), jenž má být všemi resorty prováděn ve všech fázích a úrovních jejich činnosti. Věcně příslušný útvar tak s ohledem na rovnost žen a mužů **analyzuje výchozí stav⁶ a formuluje znění materiálu**. Již v tomto

⁴ Konkrétní specifikaci subjektů, které připravují materiály pro jednání vlády ČR, obsahuje Jednací řád vlády v čl. 2/5. Jedná se především o instituce, v jejichž čele je člen/ka vlády ČR (zpravidla ministerstva), ale i další subjekty, např. Český statistický úřad, Česká národní banka, Úřad vlády ČR, veřejný/á ochránce/kyně práv atd.

⁵ Tato pozice bývá také označována termínem gender focal point(s). V tomto materiálu se přikláníme k české verzi označení této pracovní pozice, a to především z důvodu větší všeobecné srozumitelnosti tohoto označení.

⁶ Tento postup, tedy prvotní analýzu právního a skutkového stavu, předpokládá také Metodika pro hodnocení dopadů regulace (RIA) v části A. PŘEHLED DOPADŮ, čl. 2 Definice problému.

bodě může oslovit koordinátorku/a problematiky rovnosti žen a mužů či další subjekty⁷ s žádostí o konzultace.

Po vzniku materiálu vyhodnotí věcně příslušný útvar na základě Legislativních pravidel vlády nebo Jednacího řádu vlády **jeho dopady** na rovnost žen a mužů. Hodnocení možných dopadů na rovnost žen a mužů provádí na základě postupu obsaženého v části 3 a Přílohy č. 1 této Metodiky přiměřeně (např. pokud věcně příslušný útvar identifikuje nedostatečné vyhodnocení výchozího stavu, sám/a takový nedostatek zhojí tím, že příslušnou pasáž dopracuje). Hodnotící subjekt konzultuje proces hodnocení s koordinátorkou/em problematiky rovnosti žen a mužů, která/ý je povinen/a poskytnout součinnost.

V případě, že se jedná o legislativní materiál, je hodnocení součástí:

- **důvodové zprávy či odůvodnění** (LPV, čl. 9 odst. 2 a čl. 14) a/nebo
- **Přehledu dopadů návrhu právního předpisu** (Obecné zásady pro hodnocení dopadů regulace, Příloha č. 1, str. 27) a/nebo
- **Závěrečné zprávy z hodnocení dopadů regulace** (Obecné zásady pro hodnocení dopadů regulace, Příloha č. 2 a Příloha č. 3, str. 29-30).

V případě, že se jedná o nelegislativní materiál, je hodnocení součástí:

- **předkládací zprávy** (JŘV, čl. 4 odst. 7).

3.2 Připomínkování ze strany koordinátora/ky problematiky rovnosti žen a mužů (KPR)

Koordinátor/ka problematiky rovnosti žen a mužů pracuje s konkrétním dokumentem a hodnotí jeho dopady na dvou úrovních.

V první úrovni poskytuje součinnost věcně příslušnému útvaru již během přípravy konkrétního materiálu, pokud ten o ni požádá.

Úloha KPR zároveň není jen reaktivní, ale i proaktivní. V předstihu vyhodnotí jednak Programové prohlášení vlády ČR a monitoruje Legislativní plán vlády. Průběžně zjišťuje, zda jsou v rámci jejího/jeho resortu dostupná data rozčleněná podle pohlaví, která mohou být pro hodnocení dopadů využita. Pokud nejsou, zažádá o ně příslušné orgány státní správy (např. Český statistický úřad, jednotlivá ministerstva ve spolupráci KPR na daných rezortech atd.), které, pokud takovými údaji disponují, měly by mu v rámci své působnosti poskytnout součinnost, anebo zažádá u dalších subjektů. Databáze konzultujících organizací (DataKO) je spravována Úřadem vlády ČR a, jak už bylo výše zmíněno, je dostupná na <https://kormoran.odok.cz/ODOK/datako-dir.nsf>.

Druhá úroveň nastává poté, co je na základě vnitřních organizačních pravidel nebo zvyklostí materiál předložen do vnitřního připomínkového řízení v rámci konkrétního resortu. V ní KPR reviduje připomínkový dokument. KPR povinně dostává k posouzení všechny materiály, které jsou určeny k projednání vládou ČR, a to ještě před jejich vložením do Knihovny legislativních procesů (eKLEP) pro vnější připomínkové řízení. Svou činnost zaměří na kontrolu toho:

- zda byl na rovnost žen a mužů **brán ohled při zpracování** materiálu (vyhledání pasáží připomínkovaného materiálu, které se týkají rovnosti žen a mužů),
- zda **materiál dopady** na rovnost žen a mužů **identifikuje** a především,
- zda **jsou dopady** daného materiálu na rovnost žen a mužů **řádně zhodnoceny**.

⁷ Např. subjekty zařazené do Databáze konzultujících organizací (DataKO), kterou pro tyto účely vede Úřad vlády ČR. [online] URL: <<https://kormoran.odok.cz/ODOK/datako-dir.nsf>>.

Je-li hodnocení řádně provedeno, KPR může materiál ponechat bez připomínek, případně věcně příslušnému útvaru sdělí, že k hodnocení dopadů na rovnost žen a mužů nemá připomínek. V případě vyžádání věcně příslušným útvarem sdělí své vyjádření vždy.

Není-li hodnocení dopadů řádně provedeno (není provedeno vůbec, je provedeno jen formálně, je provedeno nedostatečně, je provedeno chybně, jeho závěry jsou chybné v souvislosti s analýzou výchozího stavu či dalších okolností atd.), vrátí KPR materiál věcně příslušnému útvaru k dopracování a vyzve ho k nápravě, přičemž ho odkáže na řádný postup podle této Metodiky. V případě potřeby KPR poskytuje součinnost. Není-li zhodnocení materiálu ani po dopracování řádně provedeno, hodnocení materiálu podle následujícího postupu (kap. 3.3) vypracuje a zařadí na příslušná místa KPR sám/a.

Je však na místě dodat, že aby KPR mohl/a první i druhou úroveň hodnocení plnohodnotně provádět, je nutné pro toto zajistit dostatečné personální kapacity. V současné době je na všech rezortech vytvořen jeden poloviční úvazek pro práci KPR⁸, což lze s ohledem na její/jeho předpokládanou aktivitu v procesu hodnocení považovat za nedostačující. Jako velmi vhodné se rovněž jeví soustavné proškolení KPR v problematice hodnocení dopadů na rovnost žen a mužů, ale také v oblasti rovnosti žen a mužů obecně.

3.3 Postup hodnocení dopadů

Fáze č. 1

Nejprve je třeba zhodnotit materiál s ohledem na jeho cílové skupiny, a to pomocí této otázky:

1. „Týká se materiál postavení fyzických osob?“

Hodnotící subjekt vyhledá pasáže materiálu, které popisují cílové skupiny a/nebo adresáty/ky a/nebo skupiny adresátů/ek. Tyto pasáže v hodnocení shrne. Pokud takové pasáže neobsahuje, sám/a jej v tomto smyslu analyzuje. Pokud to shledá nezbytným, v obou případech také navrhuje konkrétní změny materiálu. Při analýze je vždy třeba použít:

- statistické údaje,
- výzkumy a analýzy
- a/nebo stanoviska expertů/ek.

V závěru hodnotící subjekt shrne, zda a proč se materiál ne/týká postavení fyzických osob. Materiál se týká fyzických osob i tehdy, pokud jsou až sekundárními cílovými skupinami.⁹

Pokud je odpověď **NE**, hodnocení dopadu na rovnost žen a mužů se neprovádí a v textu se uvede formulace:

„Materiál se netýká postavení fyzických osob a nemá dopad na rovnost žen a mužů.“

Pokud je odpověď **ANO**, hodnotící subjekt pokračuje v hodnocení ve fázi č. 2.

Fáze č. 2

V tomto bodě hodnocení se provádí analýza výchozího stavu prostřednictvím otázky:

2. „Je postavení žen a mužů v oblasti, které se materiál dotýká, rovné?“

⁸ Toto vyplývá z usnesení vlády ČR č. 456 ze dne 9. května 2001. Blíže viz Vláda ČR, *Usnesení vlády ČR ze dne 9. května 2001 č. 456*. 2001. [online] [cit. 2015-04-8] URL: <http://www.mpsv.cz/files/clanky/12361/UV456P_2001.pdf>.

⁹ Např. může jít o zákon upravující pravidla pro vznik tzv. dětských skupin. Jedná se o stanovení technických parametrů, způsob vzniku dětské skupiny atd. čili primární cílovou skupinou jsou potenciální zřizovatelé (církve, obce, neziskové organizace – tedy právnické osoby). Ne/existence dětských skupin však významně ovlivní řadu fyzických osob – především děti a jejich rodiče, kteří jsou v tomto případě sekundární cílové skupiny.

Hodnotící subjekt podrobně prozkoumá popis výchozího stavu v dané oblasti, který je uvedený v hodnoceném materiálu nebo jej sám analyzuje opět pomocí:

- statistických údajů,
- výzkumů a analýz
- a/nebo stanovisek expertů/ek.

Tato analýza probíhá s ohledem na rovné postavení žen a mužů. Přičemž hodnotící subjekt vychází z premisy, že ač ženy a muži nejsou stejní, podmínky, v nichž působí, by měly být srovnatelné a tudíž rovné. Zjišťuje se např., zda se ženy a muži vyskytují, podílejí, účastní, profitují či participují rovným dílem.

Je vhodné poukázat na to, že i odlišné zacházení s ženami a muži může být slučitelné s principem rovnosti žen a mužů, pokud reaguje na existující rozdíly a diskriminační zacházení. To se může týkat jak odlišného zacházení, které reaguje na zvláštní zranitelnost žen související s těhotenstvím a mateřstvím (ochranná opatření), jakož i na odlišné zacházení, které se snaží překonat existující překážky, se kterými se ženy a další diskriminované skupiny ve společnosti setkávají (pozitivní opatření, podle § 16 zákona č. 262/2006 Sb., zákoníku práce, jako např. kvóty nebo upřednostnění podprezentované skupiny při přijímání do zaměstnání¹⁰). U obou kategorií je nastavení opatření potřeba podrobit analýze z hlediska přiměřenosti. U první kategorie je pak třeba též zkoumat, zda nastavení opatření nevyplývá ze stereotypních představ o genderových rolích pohlaví a zda tudíž neomezuje škálu životních možností žen a mužů, namísto toho, aby ji rozšiřovala. Vždy je nutné brát v potaz fakt, že i zdánlivě neutrální opatření mají odlišné dopady na různé skupiny obyvatel. Snížení/zvýšení kapacit nízkopodlažních tramvajových spojení značně ovlivní rodiče (z valné většiny matky) s malými dětmi a kočárky, případně další osoby se sníženou schopností pohybu a orientace. Stanovení věku odchodu do důchodu v závislosti na počtu dětí pouze u žen zcela ignoruje otce, kteří děti rovněž jakožto samozivitelé mohli vychovat. Stanovení priorit při udržování průjezdnosti komunikací (např. v případě sněhových kalamit nejdříve hlavní tahy, následně boční silnice a nakonec chodníky) může negativně dopadat na ženy, které dle statistik více chodí pěšky, případně na rodiče obecně, jejichž první kroky po ránu vedou do školek a škol (k tomu viz například zajímavé video zde: <https://www.youtube.com/watch?v=zwwuT4Zlb-8&feature=youtu.be>).

Pro hodnocení výchozího stavu je možné také využít Databázi konzultujících organizací (DataKO, viz výše).

V závěru hodnotící subjekt shrne poznatky, které vedly k odpovědi na uvedenou otázku, a eventuálně navrhuje změny materiálu. V případě odpovědi **ANO** i **NE** pokračuje subjekt v hodnocení ve třetí fázi.

Fáze č. 3

Ve třetí fázi se posuzuje sám dopad na rovnost žen a mužů prostřednictvím těchto otázek:

V případě, že odpověď ve fázi č. 2 byla ANO	V případě, že odpověď ve fázi č. 2 byla NE
3a. „Přináší materiál zhoršení výchozího stavu?“	3b. „Přináší materiál zlepšení výchozího stavu?“

V odpovědi na tyto otázky je třeba vysvětlit příčiny zhoršení nebo zlepšení výchozího stavu a představit očekávaný vývoj. Hodnotitel/ka se ve své analýze může zaměřit na to zda:

- materiál zvyšuje/snižuje zastoupení žen/mužů v rozhodovacích či mocenských pozicích,

¹⁰ Blíže viz např. Fórum 50%, *Teorie genderu: Afirmitivní akce/pozitivní opatření*. 2006. [online] [cit. 2015-04-8] URL: <<http://padesatprocent.ecn.cz/cz/zpravodajstvi/teorie-genderu-afirmitivni-akcepozitivni-opatreni>>.

- materiál zvyšuje/snižuje zastoupení žen/mužů na pečujících pozicích,
- materiál zvyšuje/snižuje podíl žen/mužů na ekonomickém zisku,
- materiál zvyšuje/snižuje podíl žen/mužů na veřejných rozpočtech,
- materiál zvyšuje/snižuje podíl žen/mužů na trávení volného času,
- materiál zvyšuje/snižuje možnost přístupu žen/mužů k určitým službám a jejich využívání,
- materiál cílí svá opatření na muže/ženy/obě skupiny stejně atd.

Na posouzení materiálu nemá vliv počet otázek, které jsou zodpovězeny ANO/NE. Hodnotící osoba využívá výše zmíněné otázky především jako podklad pro podrobnější rozpracování hodnocení materiálu. Otázky slouží jako návod pro hlubší analýzu konkrétní situace a konkrétního materiálu, kdy podle kontextu budou zpravidla relevantní jen některé. Hodnotící osoba v případě potřeby analyzuje materiál také na základě vlastních, tematicky vhodných otázek.

Závěry je třeba opřít o:

- statistické údaje,
- výzkumy a analýzy
- a/nebo stanoviska expertů/ek.

Po provedení hodnocení v této fázi je třeba výsledky řádně zpracovat a navrhnout vedle případného doplnění textu závěrečnou hodnotící formulaci. Přichází v úvahu čtyři varianty.

- 1) Týká-li se materiál fyzických osob a je-li po analýze výchozího stavu možno konstatovat, že ať je postavení žen a mužů v dané oblasti rovné nebo nerovné, materiál přináší zlepšení postavení žen a mužů, uvede se tato formulace:

„Materiál má pozitivní dopad na rovnost žen a mužů.“

- 2) Týká-li se materiál fyzických osob a je-li po analýze výchozího stavu možno konstatovat, že ať je postavení žen a mužů v dané oblasti rovné nebo nerovné, materiál přináší zhoršení tohoto stavu, uvede se tato formulace:

„Materiál má negativní dopad na rovnost žen a mužů.“

- 3) Týká-li se materiál fyzických osob a je-li po analýze výchozího stavu možno konstatovat, že postavení žen a mužů v dané oblasti je rovné, ale postavení žen a mužů se nemění, uvede se tato formulace:

„Materiál má neutrální dopad na rovnost žen a mužů.“

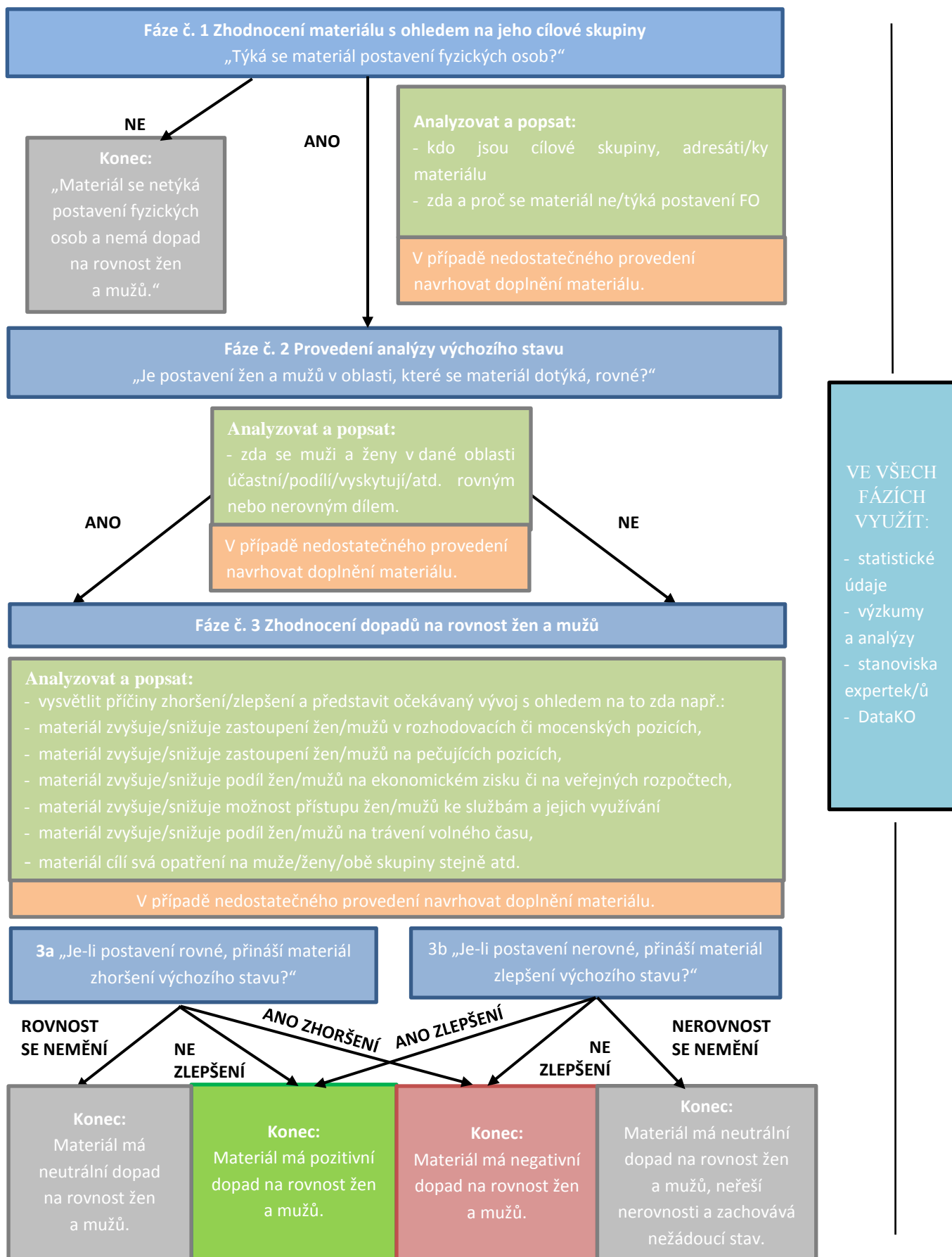
- 4) Týká-li se materiál fyzických osob a je-li po analýze výchozího stavu možno konstatovat, že postavení žen a mužů v dané oblasti není rovné, ale postavení žen a mužů se nemění, uvede se tato formulace:

„Materiál má neutrální dopad na rovnost žen a mužů, neřeší však stávající nerovnosti a tím přispívá k zachování nežádoucího stavu.“

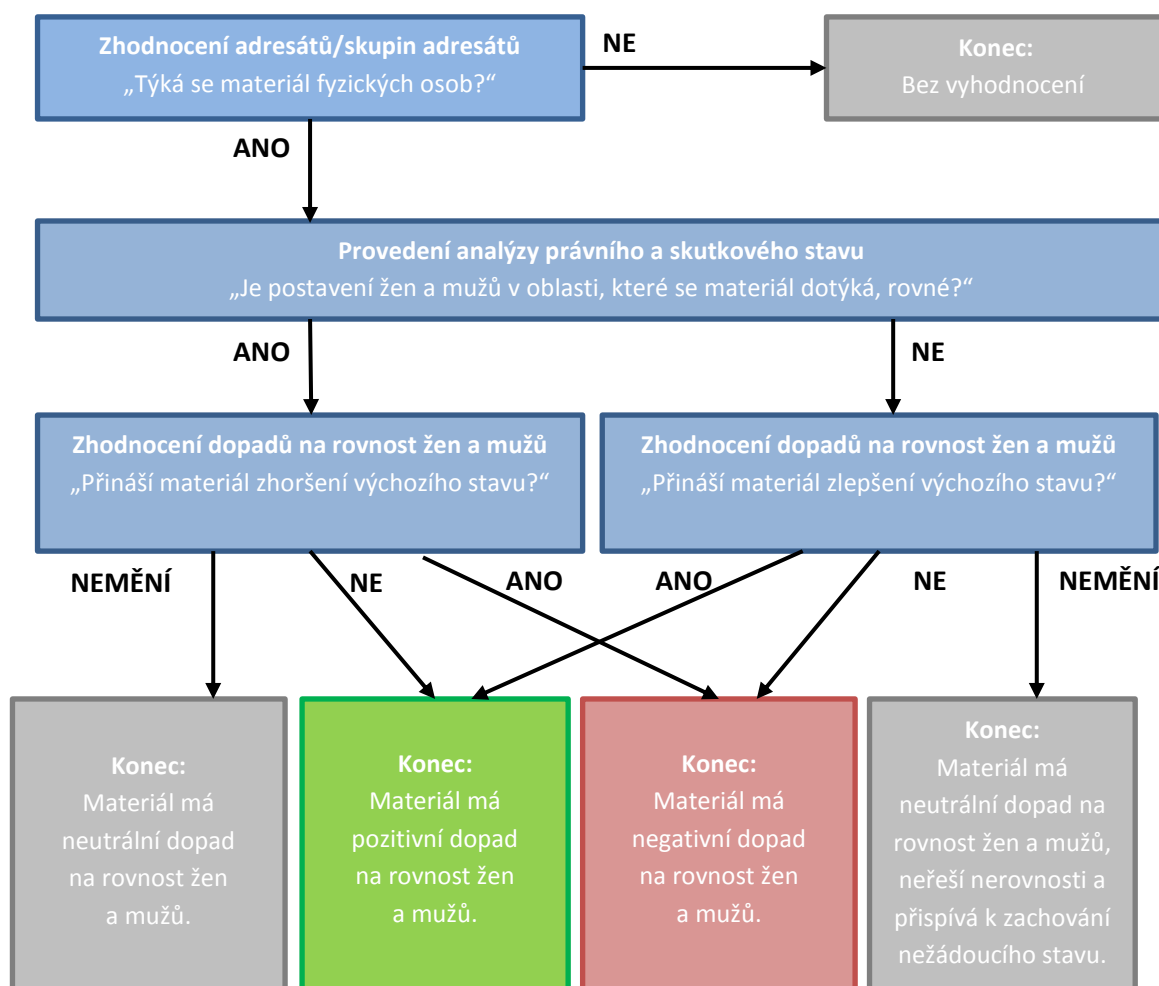
V případě tohoto hodnocení následuje podrobnější odůvodnění zvoleného postupu, kdy musí být blíže vysvětleno, z jakých důvodů není nerovné postavení žen a mužů řešeno. Toto odůvodnění formuluje zpracovatel/ka materiálu.

Zhodnocení dopadu na rovnost žen a mužů je poté standardní součástí konkrétního materiálu. Konečné rozhodnutí o tom, zda bude daný materiál přijat nebo ne (například i v případě, že je dopad zhodnocen jako negativní a materiál nelze z pohledu rovnosti žen a mužů doporučit), je na vládě ČR jako takové.

3.4 Grafické znázornění postupu hodnocení



Stručné grafické znázornění procesu hodnocení materiálu



3.5 Postup KPR po provedení hodnocení materiálu

Na základě výsledku hodnocení navrhuje KPR věcně příslušnému útvaru úpravu materiálu a změnu nebo zapracování hodnocení posuzovaného materiálu, včetně všech jeho částí, u kterých to považuje za vhodné, např.: předkládací zpráva, důvodová zpráva, přehled dopadů návrhu právního předpisu, závěrečná zpráva z hodnocení dopadů regulace, samotný materiál, úplné znění novel atd.

KPR ve svém vyjádření ve variantách formuluje návrh hodnocení v případě ne/zapracování jeho připomínek. A to např. takto:

*„V příloze k tomuto dopisu přikládám návrh změn ...**název materiálu**... v souvislosti s hodnocením dopadu materiálu na rovnost žen a mužů. V případě jejich zapracování žádám úpravu hodnocení materiálu v tomto smyslu: „Materiál má pozitivní dopad na rovnost žen a mužů“. V případě jejich nezapracování žádám úpravu hodnocení materiálu v tomto smyslu: „Materiál má negativní dopad na rovnost žen a mužů.“*

3.6 Připomínkování ze strany Oddělení rovnosti žen a mužů na Úřadu vlády ČR

Oddělení rovnosti žen a mužů na Úřadu vlády ČR provádí hodnocení všech materiálů vkládaných do Knihovny legislativních procesů (eKLEP) **v rámci vnějšího připomínkového**

řízení. Postup jeho pracovníků je analogický s postupem KPR při hodnocení materiálu ve vnitřním připomínkovém řízení (viz výše, kap. 3.2.). V případě shledání nedostatku sdělí Oddělení rovnosti žen a mužů předkládajícímu subjektu své připomínky **vznesením zásadní připomínky** k danému materiálu podle čl. 5 odst. 7 LPV nebo čl. 2 odst. 3 JŘV.

I v případě Oddělení je třeba apelovat na zajištění dostatečných personálních kapacit s ohledem na množství a obsah hodnocených materiálů.

3.7 Využití příručky dalšími subjekty

Příručku mohou jako **metodický nástroj** využívat také další subjekty pracující s legislativními a nelegislativními materiály, na které se přímo nevztahují Legislativní pravidla vlády či Jednací řád vlády jako jsou další orgány státní správy, orgány místní samosprávy, jejichž pracovníci/níci by měly/i být systematicky proškoleny/i v problematice rovnosti žen a mužů, dále vysoké školy, podniky, profesní organizace, neziskové organizace atd.

Tyto organizace mohou také **přiměřeně použít Tabulku hodnocení dopadů na rovnost žen a mužů** (Příloha č. 1), kdy v případě identifikace nedostatků mohou samy problematiku pasáže z pohledu rovnosti žen a mužů vyhodnotit a případně přepracovat.

4. Příklady hodnocení

4.1 Volební zákon, MV-107644-23/LG-2012

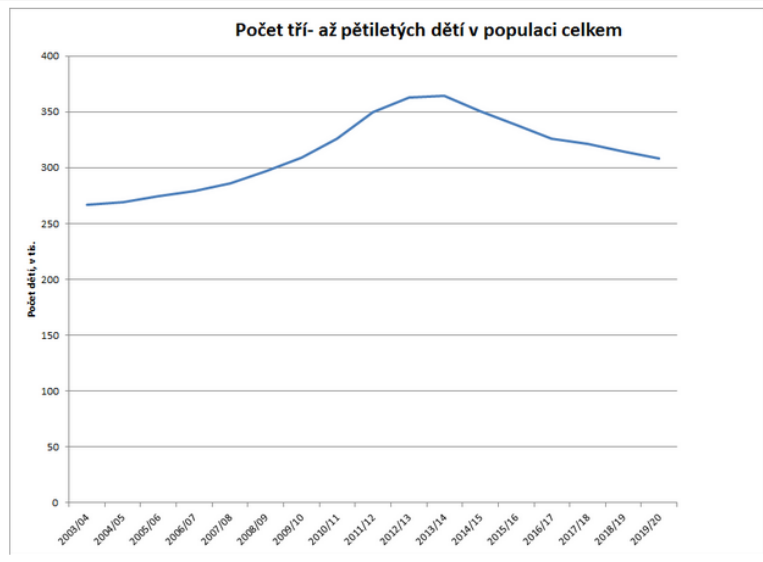
Tabulka hodnocení dopadů na rovnost žen a mužů

Název a jednacím číslo materiálu						
Volební zákon, MV-107644-23/LG-2012						
Stručný popis materiálu						
Materiál usiluje o vyjasnění, případně sjednocení a zjednodušení pravidel souvisejících s konáním voleb.						
1. Týká se materiál postavení fyzických osob?						
x ANO				<input type="checkbox"/> NE		
				Hodnocení		
				Materiál se netýká postavení fyzických osob a nemá dopad na rovnost žen a mužů.		
Analýza a popis stávajícího stavu – odůvodnění dopadu na fyzické osoby						
Materiál se týká fyzických osob z pohledu jejich aktivního a pasivního volebního práva, které jsou klíčovými právy v demokratické společnosti. Proto tento materiál považuji za klíčový i z perspektivy rovnosti žen a mužů.						
2. Je postavení žen a mužů v oblasti, které se materiál dotýká, rovné?						
<input type="checkbox"/> ANO → 3a				x NE → 3b		
Analýza a popis výchozího stavu						
Postavení žen a mužů v oblasti aktivního volebního práva lze považovat za rovné, v oblasti pasivního volebního práva nikoli. Na dlouhodobě nerovné zastoupení žen v rozhodovacích pozicích upozorňuje např. Zpráva o stavu lidských práv v roce 2013 nebo Zpráva o rovnosti žen a mužů v roce 2012. Zastoupení žen ve vybraných rozhodovacích pozicích znázorňuje i následující tabulka:						
	Rok	Počet zvolených	tj. %	Rok	Počet zvolených	tj. %
Poslanecká sněmovna	2006	31	15,50	2010	44	22,00
Senát ^{x)}	2008	5	18,52	2010	4	14,81
Evropský parlament	2004	5	20,83	2009	4	18,18
Zastupitelstva krajů	2004	102	15,11	2008	119	17,62
Zastupitelstva obcí	2006	15588	24,97	2010	16424	26,36
x) Údaje jsou uvedeny vždy za 27 senátních obvodů volených v příslušném roce; celkem je do Senátu v současné době zvoleno 15 žen, tj. 18,5% z celkového počtu 81 senátorů/rek.						
Příčiny nerovného zastoupení žen v rozhodovacích pozicích detailně a přesvědčivě předkládá např. Petra Rakušanová Guasti, která hovoří o systémovém znevýhodnění žen v českém politickém prostředí (např. Petra Rakušanová, 2006. Česká politika: Ženy v labyrintu mužů? Praha: Fórum 50%).						
Tyto skutečnosti by měla novela volebního zákona vzít v potaz.						

3a. Je-li postavení žen a mužů v dané oblasti rovné, přináší materiál zhoršení výchozího stavu?			3b. Je-li postavení žen a mužů v dané oblasti nerovné, přináší materiál zlepšení výchozího stavu?		
<input type="checkbox"/> ANO Materiál přináší zhoršení.	<input type="checkbox"/> NE Materiál přináší zlepšení.	<input type="checkbox"/> NE Postavení žen a mužů se nemění.	<input type="checkbox"/> ANO Materiál přináší zlepšení.	<input checked="" type="checkbox"/> NE Postavení žen a mužů se nemění.	<input type="checkbox"/> NE Materiál přináší zhoršení.
Hodnocení					
Materiál má negativní dopad na rovnost žen a mužů.	Materiál má pozitivní dopad na rovnost žen a mužů.	Materiál má neutrální dopad na rovnost žen a mužů.	Materiál má pozitivní dopad na rovnost žen a mužů.	Materiál má neutrální dopad na rovnost žen a mužů, neřeší však stávající nerovnosti a tím přispívá k zachování nežádoucího stavu.	Materiál má negativní dopad na rovnost žen a mužů.
Analýza a popis případných změn materiálu					
<p>Z důvodů, které byly popsány výše, doporučuji do materiálu zapracovat některé z opatření na podporu vyrovnaného zastoupení žen a mužů v rozhodovacích pozicích. Na základě konzultace s nestátní neziskovou organizací Fórum 50 % (Databáze konzultujících organizací) navrhuji kvóty na kandidátní listiny do voleb na všech úrovních, a to v podobě min. 40% zastoupení příslušníků/příslušnic jednoho pohlaví a tzv. „zipový“ systém. Pokud by kandidátní listiny tyto náležitosti nespĺňovaly, byla by kandidujícímu subjektu vyměřena pokuta. Doporučuji tedy věnovat pozornost zejména § 89 Náležitosti kandidátní listiny, ovšem pochopitelně i dalším souvisejícím částem. Toto řešení navrhuji s ohledem na jeho efektivitu a proporcčnost jako optimální, ovšem nepovažuji jej za jediné možné. Hodnocení „Materiál má pozitivní dopad na rovnost žen a mužů“ však bude možné učinit jediné v případě, kdy bude materiál zahrnovat efektivní opatření k vyrovnanějšímu zastoupení žen a mužů v rozhodovacích pozicích.</p> <p>Zároveň s tím jsem nucen/a trvat na změně důvodové zprávy, kde nesouhlasím s argumentací v části V. Zhodnocení platného právního stavu a dopadů navrhovaného řešení ve vztahu k rovnosti mužů a žen, která nebere v potaz systémové znevýhodnění žen v českém politickém systému (viz výše). Negativně hodnotím také opomenutí konzultace s příslušnými konzultujícími organizacemi. Pokud budou tyto nedostatky odstraněny, navrhuji hodnocení „Materiál má pozitivní dopad na rovnost žen a mužů“. V opačném případě budu materiál hodnotit v tom smyslu, že „má neutrální dopad na rovnost žen a mužů, neřeší však stávající nerovnosti a tím přispívá k zachování nežádoucího stavu“. V souvislosti s tímto hodnocením Vás žádám o zaslání odůvodnění Vašeho postupu.</p>					
Další poznámky a připomínky					
X					

4.2 Vládní návrh zákona o poskytování služby péče o dítě v dětské skupině a o změně souvisejících zákonů.

Tabulka hodnocení dopadů na rovnost žen a mužů

Název a jednací číslo materiálu	
Vládní návrh zákona o poskytování služby péče o dítě v dětské skupině a o změně souvisejících zákonů.	
Stručný popis materiálu	
Návrh přináší možnost zřízení dětské skupiny jako varianty k jiným službám péče o dítě. Návrh zákona reguluje tuto oblast, stanovuje povinnosti zřizovatele (jako fyzické i právnické osoby), podmínky, za nichž je služba poskytována, kontrolu i sankce, definuje nároky na vzdělání pracovníků a pracovníc.	
1. Týká se materiál postavení fyzických osob?	
x ANO	<input type="checkbox"/> NE
	Hodnocení
	Materiál se netýká postavení fyzických osob a nemá dopad na rovnost žen a mužů.
Analýza a popis stávajícího stavu – odůvodnění dopadu na fyzické osoby	
<p>Primární zaměření na rodiče a fyzickou osobu/právnickou osobu pečující o dítě se ve své podstatě týká především žen.</p> <p>Poskytovatelem služby může být fyzická i právnická osoba. Dle Ústavu zdravotnických informací a statistiky ČR funguje v současnosti 46 jeslí. Rozšíření možností péče o nejmladší děti skrze dětskou skupinu je vítané, neboť reaguje na růst populace dětí ve věku 3 až 5 let a počet nevyhovění v žádosti o zařazení dítěte do MŠ (v roce 2011 bylo nevyhovění 40 000, v loňském roce již 60 000).</p>	
 <p style="text-align: center;">Graf 1 – počet dětí v populaci, Zdroj dat: Český statistický úřad</p>	
Lze očekávat, že vzhledem k povinnostem odborného vzdělání (vzdělání všeobecné sestry,	

zdravotnického asistenta, ošetřovatele, porodní asistentky, zdravotnického záchranáře, sociálního pracovníka, pracovníka v sociálních službách, učitele mateřské školy, profesní kvalifikace chůvy pro děti do zahájení povinné školní docházky, lékaře, psychologa ve zdravotnictví, klinického psychologa a vychovatele) bude tato pozice zastávána především ženami. Tímto bude mít dopad na jejich vyšší uplatnění na trhu práce. Tato oblast není v materiálu zmiňována, **navrhují proto její doplnění.**

Změna souvisejících zákonů, zejména Zákona o daních vytváří prostor pro slevu za umístění dítěte, což je motivačním prostředkem pro zřizování dětských skupin, ale také k rozvoji benefitů zaměstnanců/kyň. Slevu může čerpat rodič – jak muž, tak žena, vždy však pouze jeden z rodičů.

2. Je postavení žen a mužů v oblasti, které se materiál dotýká, rovné?

ANO → 3a

NE → 3b

Analýza a popis výchozího stavu

Profesionální péče o děti je především doménou žen. To je zvláště patrné, pokud se jedná o nejmenší děti. Učitelky v mateřské školce jsou z 99 % ženy (dle publikace Školství pod lupou 2010 bylo zastoupení mužů – učitelů v MŠ – v období let 2006–2010 kolem hodnoty 0,2 % i níže). Oblast péče je definována jako ženská sféra (viz např. Carol Gilligan).

Přestože se v posledních letech stále více mužů zapojuje do péče o děti, hlavní břemeno zůstává na ženách. Zapojení mužů je minimální, v roce 2012 se jednalo o 5200 mužů pobírajících rodičovský příspěvek (cca 1,5 % rodičovských příspěvků míří k mužům, to však nemusí znamenat, že muž je hlavní pečující osobou o dítě). Cca 98 % příjemkyň rodičovského příspěvku jsou ženy a také ony vykonávají péči o děti.

Trh práce je horizontálně i vertikálně genderově segregovaný (statistiky ČSÚ, Ženy a muži v datech). Muži mají nepřerušovanou pracovní kariéru, zatímco ženy řeší sladování práce a osobního/rodinného života velmi často. Zaměstnanost žen s dítětem do 12 let je v porovnání s ženami bez dětí výrazně nižší.

Postavení žen a mužů je jak v oblasti péče, tak v oblasti trhu práce nerovné.

3a. Je-li postavení žen a mužů v dané oblasti rovné, přináší materiál zhoršení výchozího stavu?

3b. Je-li postavení žen a mužů v dané oblasti nerovné, přináší materiál zlepšení výchozího stavu?

ANO

Materiál přináší zhoršení.

NE

Materiál přináší zlepšení.

NE

Postavení žen a mužů se nemění.

ANO

Materiál přináší zlepšení.

NE

Postavení žen a mužů se nemění.

NE

Materiál přináší zhoršení.

Hodnocení

Materiál má negativní dopad na rovnost žen a mužů.	Materiál má pozitivní dopad na rovnost žen a mužů.	Materiál má neutrální dopad na rovnost žen a mužů.	Materiál má pozitivní dopad na rovnost žen a mužů.	Materiál má neutrální dopad na rovnost žen a mužů, neřeší však stávající nerovnosti a tím přispívá k zachování nežádoucího stavu.	Materiál má negativní dopad na rovnost žen a mužů.
---	---	---	---	--	---

Analyza a popis případných změn materiálu

Navrhovaný materiál bude dopadat především na ženy, jakožto většinové pečovatelky. Rozšíření možností péče o dítě umožní ženám větší flexibilitu na poli pracovním, neboť získají větší možnost zajistit kvalitní péči o děti skrze novou službu, a tak bude umožněna jejich větší participace na trhu práce.

V důvodové zprávě se argumentuje taktéž dosažitelností služby jak pro uživatele/ky, tak pro poskytovatele/ky a tím pádem i dopadem do oblasti sladování péče o rodinu a dítě. Zaměření na zvýšení participace žen na trhu práce je pouze v souvislosti s rodičovstvím, nikoliv v souvislosti s vytvořením nových příležitostí zaměstnání v oblasti péči o dítě v dětské skupině.

Ženám, které jsou většinově zastoupeny v profesi pečovatelky, zvláště pečovatelek o malé děti, se rozšíří pracovní možnosti. Rozšíří se trh práce, což může mít pozitivní dopady na vyšší zaměstnanost žen. Uplatnitelnost žen v pomáhajících profesích je vysoká a definované požadavky na péči o dítě v dětské skupině tuto možnost ještě rozšiřují. **Tuto oblast doporučuji dále rozpracovat.**

V souvislosti s výše řečeným má materiál pozitivní dopad na rovnost žen a mužů.

Zaměření na rodiče je však genderově slepé a ignoruje skutečnost, že pečující jsou především ženy a muži primární pečovatelé nejsou. Je nutné konstatovat, že větší zapojení mužů do péče není nijak řešeno a postavení mužů v oblasti péče o děti nadále zůstává nerovně rozložené. **Doporučuji proto genderovou dimenzi zdůraznit s možností zvážení incentív na podporu pečující role mužů, či naopak cílenějším zaměřením na podporu žen.** Pokud bude takto materiál doplněn, celkově hodnotím „**Materiál má pozitivní dopad na rovnost žen a mužů.**“

V opačném případě je nutné konstatovat, že i přes zavedení nové služby péče o děti, se postavení žen a mužů nevyrovná, zůstane nadále nerovné, pouze bude ukotvené v jeho větší institucionální podpoře (podporovaná zodpovědnost žen za sladování péče o rodinu a profesní život, i o kvalitní a dostupnou péči pro děti). V tom případě „**materiál má neutrální dopad na rovnost žen a mužů, neřeší však stávající nerovnosti a tím přispívá k zachování nežádoucího stavu.**“ V souvislosti s tímto hodnocením Vás žádám o zaslání odůvodnění Vašeho postupu.

Další poznámky a připomínky

Návrh zákona nepočítá s ukotvením již existujících lesních školek a tak opomíjí skutečnost, že takto fungují. Navíc za posledních pět let jich vzniklo více jak 120 a poskytují péči 2000 dětem.

4.3 Nařízení vlády č. 222/2010 Sb. o katalogu prací ve veřejných službách a správě

Tabulka hodnocení dopadů na rovnost žen a mužů

Název a jednací číslo materiálu					
Nařízení vlády č. 222/2010 Sb. o katalogu prací ve veřejných službách a správě					
Stručný popis materiálu					
Nařízení stanoví zařazení prací ve veřejných službách a správě do platových tříd zaměstnanců/kyň, jimž je za práci poskytován plat. Tento Katalog prací stanoví zařazení prací do platových tříd podle jejich složitosti, odpovědnosti a namáhavosti a člení je podle druhu do povolání.					
1. Týká se materiál postavení fyzických osob?					
x ANO			<input type="checkbox"/> NE		
			Hodnocení		
			Materiál se netýká postavení fyzických osob a nemá dopad na rovnost žen a mužů.		
Analýza a popis stávajícího stavu – odůvodnění dopadu na fyzické osoby					
Materiál se týká zařazování zaměstnaných osob, tedy žen a mužů (a tedy se týká postavení žen a mužů) do platových tříd.					
2. Je postavení žen a mužů v oblasti, které se materiál dotýká, rovné?					
<input type="checkbox"/> ANO → 3a			x NE → 3b		
Analýza a popis výchozího stavu					
Na trhu práce obecně, i v pracovních pozicích, kde je poskytován plat (veřejný sektor) existuje mezi muži a ženami značná nerovnost. Jedná se o vertikální i horizontální segregaci, přičemž platí, že ženy se soustřeďují na nižších a finančně méně ohodnocených pozicích a oborech. Ženy také častěji než muži čelí na trhu práce diskriminaci, např. při přijímání do zaměstnání, v kariérním postupu apod., a to často také v souvislosti s mateřstvím (podrobněji např. Zpráva o rovnosti žen a mužů za rok 2012). V České republice je také značně vysoký rozdíl v odměňování žen a mužů, a to 22 % (Eurostat 2012). V tomto smyslu navrhuji dopracování odůvodnění návrhu nařízení.					
3a. Je-li postavení žen a mužů v dané oblasti rovné, přináší materiál zhoršení výchozího stavu?			3b. Je-li postavení žen a mužů v dané oblasti nerovné, přináší materiál zlepšení výchozího stavu?		
<input type="checkbox"/> ANO Materiál přináší zhoršení.	<input type="checkbox"/> NE Materiál přináší zlepšení.	<input type="checkbox"/> NE Postavení žen a mužů se nemění.	<input type="checkbox"/> ANO Materiál přináší zlepšení.	x NE Postavení žen a mužů se nemění.	<input type="checkbox"/> NE Materiál přináší zhoršení.
Hodnocení					
Materiál má negativní dopad na rovnost žen a mužů.	Materiál má pozitivní dopad na rovnost žen a mužů.	Materiál má neutrální dopad na rovnost žen a mužů.	Materiál má pozitivní dopad na rovnost žen a mužů.	Materiál má neutrální dopad na rovnost žen a mužů, neřeší však	Materiál má negativní dopad na rovnost žen a mužů.

				stávající nerovnosti a tím přispívá k zachování nežádoucího stavu.	
Analýza a popis případných změn materiálu					
<p>Co se týče názvů jednotlivých povolání, jsou v katalogu uváděna pouze v mužském rodě, až na nepatrné výjimky, se kterými se pracuje zcela nesystematicky (např. modistka-čepičářka, ale vlásenkář, zubní instrumentářka, ale laborant, dentální hygienistka, ale zubní technik atd.). V současné době již nejsou žádným právním předpisem vyhrazena některá povolání nebo pozice jen jednomu pohlaví, a proto je žádoucí, aby tuto skutečnost katalog reflektoval.</p> <p>Katalog prací slouží také jako předloha při publikování inzerátů, při kterém může být diskriminační praxe (uvádění pouze mužského rodu při nabízení volného pracovního místa) ospravedlňována právě používáním Katalogu prací jako závazného vzoru vyplývajícího z nařízení vlády ČR.</p> <p>Navrhuji proto, aby názvy povolání byly v katalogu uváděny současně v mužském i ženském rodě, např. administrativní a spisový pracovník/pracovnice, sekretář/sekretářka, asistent/asistentka. Tuto navrhovanou variantu zásadně upřednostňuji.</p> <p>Pokud by nebylo toto řešení považováno za přijatelné, jako alternativu navrhuji ponechat všechna povolání v mužském, respektive ženském rodě a do § 2 nařízení, doplnit nový odstavec 2, který zní:</p> <p>„(2) Používání názvů povolání v mužském nebo ženském rodě nevylučuje osobu druhého pohlaví z možnosti takovou pozici zastávat.“</p> <p>V případě zpracování těchto připomínek hodnotím materiál takto: „Materiál přináší zlepšení nerovného postavení žen a mužů na trhu práce, má pozitivní dopad na rovnost žen a mužů“. A navrhuji zpracování tohoto hodnocení do odůvodnění návrhu nařízení.</p> <p>V opačném případě je nezbytné do odůvodnění zpracovat výše uvedené hodnocení: „Materiál má neutrální dopad na rovnost žen a mužů, neřeší však stávající nerovnosti a tím přispívá k zachování nežádoucího stavu“. V souvislosti s tímto hodnocením Vás žádám o zaslání odůvodnění Vašeho postupu.</p>					
Další poznámky a připomínky					
X					

4.4 Vyhláška o ochraně a reprodukci genofondu lesních dřevin

Tabulka hodnocení dopadů na rovnost žen a mužů

Název a jednací číslo materiálu	
Vyhláška o ochraně a reprodukci genofondu lesních dřevin	
Stručný popis materiálu	
Vyhláška má technický charakter, zajistí dosud neřešenou problematiku ochrany a reprodukce genetických zdrojů lesních dřevin.	
1. Týká se materiál postavení fyzických osob?	
<input type="checkbox"/> ANO	x NE
	Hodnocení
	Materiál se netýká postavení fyzických osob a nemá dopad na rovnost žen a mužů.
Analýza a popis stávajícího stavu – odůvodnění dopadu na fyzické osoby	
Vyhláška stanovuje: <ul style="list-style-type: none"> • podrobnosti o zařazení genetického zdroje lesních dřevin do Národního programu ochrany a reprodukce genofondu lesních dřevin (dále jen „Národní program“), • způsob a rozsah hodnocení genetických zdrojů lesních dřevin uložených a reprodukováných v Národní bance osiva a explantátů lesních dřevin, • obsah a pravidla vedení dokumentace o genetických zdrojích lesních dřevin zařazených do Národního programu, a • rozsah identifikačních údajů při poskytování vzorků genetických zdrojů, podrobnosti o poskytování vzorků a velikost těchto vzorků. 	
Materiál se netýká postavení fyzických osob a nemá dopad na rovnost žen a mužů.	

4.5 Zpráva o stavu lidských práv v České republice v roce 2013

Tabulka hodnocení dopadů na rovnost žen a mužů

Název a jednací číslo materiálu	
Zpráva o stavu lidských práv v České republice v roce 2013	
Stručný popis materiálu	
Materiál (dále Zpráva) se týká fyzických osob na území České republiky, a to v souvislosti se stavem lidských práv. Smyslem dokumentu je shrnutí současného stavu a v omezené míře také formulace doporučení ke zlepšení stavu lidských práv v České republice. V úvodu Zprávy je napsáno, že „(z)práva se podrobněji nezabývá rasismem, xenofobií a extremismem, postavením žen a mužů, postavením národnostních menšin včetně menšiny romské, obchodováním s lidmi či domácím násilím, neboť těmto tématům se věnují samostatné zprávy zpracovávané zmocněnkyní vlády pro lidská práva či jinými orgány“ (s. 4). Hodnocení Zprávy je velmi komplikované, protože na jedné straně konstatuje, že hledisko rovnosti žen a mužů cíleně nesleduje, zároveň ale tematizuje oblasti, u kterých je genderová perspektiva velmi silná.	
1. Týká se materiál postavení fyzických osob?	
x ANO	<input type="checkbox"/> NE
	Hodnocení
	Materiál se netýká postavení fyzických osob a nemá dopad na rovnost žen a mužů.
Analýza a popis stávajícího stavu – odůvodnění dopadu na fyzické osoby	
Materiál se týká dodržování lidských práv, a to ve vztahu k jejich nositelům, tj. fyzickým osobám.	
2. Je postavení žen a mužů v oblasti, které se materiál dotýká, rovné?	
<input type="checkbox"/> ANO → 3a	x NE → 3b
Analýza a popis výchozího stavu	
V hodnocení Zprávy se soustředím na 1) obsahové vymezení dokumentu vzhledem k rovnosti žen a mužů, 2) vztah doporučení k naplňování rovnosti žen a mužů.	
1) Výše citovaná věta sice Zprávu formálně „vyjímá“ z problematiky rovnosti žen a mužů, ovšem zároveň tematizuje řadu oblastí, u kterých je genderová perspektiva velmi silná (5.3, 5.6, 5.4). V těchto případech bych doporučoval/a buď tyto kapitoly dále rozpracovat, anebo odkázat na příslušná místa v jiných zprávách, kde je daná problematika řešena. Žádoucí by bylo logiku výběru a zpracování témat ozřejmit v úvodu. Navrhuji rovněž zařadit do kap. 3 téma porodů, v části 4.2. Důchodové pojištění pak zmínit možnosti sdílení nároku na důchod mezi manželi.	
2) Většina doporučení formulovaných ve Zprávě má potenciálně neutrální (ve smyslu šíření povědomí), případně dokonce pozitivní dopad.	
Povaha Zprávy je shrnující a informační, Zpráva nemá dopad srovnatelný s většinou legislativních i nelegislativních dokumentů.	
3a. Je-li postavení žen a mužů v dané oblasti rovné, přináší materiál zhoršení výchozího stavu?	3b. Je-li postavení žen a mužů v dané oblasti nerovné, přináší materiál zlepšení výchozího stavu?

<input type="checkbox"/> ANO Materiál přináší zhoršení.	<input type="checkbox"/> NE Materiál přináší zlepšení.	<input type="checkbox"/> NE Postavení žen a mužů se nemění.	<input type="checkbox"/> ANO Materiál přináší zlepšení.	<input checked="" type="checkbox"/> NE Postavení žen a mužů se nemění.	<input type="checkbox"/> NE Materiál přináší zhoršení.
Hodnocení					
Materiál má negativní dopad na rovnost žen a mužů.	Materiál má pozitivní dopad na rovnost žen a mužů.	Materiál má neutrální dopad na rovnost žen a mužů.	Materiál má pozitivní dopad na rovnost žen a mužů.	Materiál má neutrální dopad na rovnost žen a mužů, neřeší však stávající nerovnosti a tím přispívá k zachování nežádoucího stavu.	Materiál má negativní dopad na rovnost žen a mužů.
Analýza a popis případných změn materiálu					
<p>Uvedené hodnocení vycházelo z identifikace výše uvedených problémů.</p> <p>V případě zpracování připomínek obsažených v bodu 1 navrhu hodnocení: „Materiál má pozitivní dopad na rovnost žen a mužů“. V opačném případě je nezbytné do odůvodnění zpracovat následující hodnocení: „Materiál má neutrální dopad na rovnost žen a mužů, neřeší však stávající nerovnosti a tím přispívá k zachování nežádoucího stavu“. V souvislosti s tímto hodnocením Vás žádám o zaslání odůvodnění Vašeho postupu.</p>					
Další poznámky a připomínky					
x					

4.6 Národní akční plán prevence domácího násilí na léta 2011-2014

Tabulka hodnocení dopadů na rovnost žen a mužů

Název a jednací číslo materiálu	
Národní akční plán prevence domácího násilí na léta 2011-2014, č.j. 00136/11-OLP	
Stručný popis materiálu	
<p>Materiál definuje pojem domácí násilí, jeho příčiny i projevy. Specifikuje jeho vývoj, ale i to, koho se týká: „lidí všech úrovní sociálního postavení, bez rozdílu věku, vzdělání či ekonomické situace“, poukazuje na výzkumy, které uvádí incidenci nejvíce u žen, seniorů/ek, ojediněle mužů v produktivním věku a zmiňuje i děti jako pasivní účastníky, ale i na počet vykázaných za rok 2008, 2009 a 2010 vzhledem k platné právní úpravě.</p> <p>Akční plán se zaměřuje na témata:</p> <ol style="list-style-type: none"> 1. Podpora osob ohrožených domácím násilím 2. Děti ohrožené domácím násilím 3. Práce s násilnými osobami 4. Vzdělávání a interdisciplinární spolupráce 5. Společnost a domácí násilí 6. Analýzy a studie 7. Legislativa 	
1. Týká se materiál postavení fyzických osob?	
x ANO	<input type="checkbox"/> NE
	Hodnocení
	Materiál se netýká postavení fyzických osob a nemá dopad na rovnost žen a mužů.
Analýza a popis stávajícího stavu – odůvodnění dopadu na fyzické osoby	
Materiál se týká fyzických osob (tedy žen a mužů) a to jak osob ohrožených domácím násilím, tak osob násilných (pachatelů/ek domácího násilí).	
2. Je postavení žen a mužů v oblasti, které se materiál dotýká, rovné?	
<input type="checkbox"/> ANO → 3a	x NE → 3b
Analýza a popis výchozího stavu	
<p>Materiál uvádí nejrůznější výzkumy, které poukazují na skutečnost genderovaného násilí. Ženy jsou významně více zastoupeny mezi oběťmi násilí, zatímco muži jsou významně více zastoupeni mezi aktéry násilí.</p> <p>Zároveň je nutné poukázat i na téma věku, které ač zmiňováno, není genderované. Ač je třetím nejčastějším vztahem násilné osoby a oběti mezigenerační vztah, genderový rozměr není uváděn. Zvláště v souvislosti se seniory/kami se mocenské pozice v rodině mnohdy mění a na to poukazují zkušenosti neziskových organizací pracujících s ohroženými seniory/kami (např. Život 90). V této oblasti navrhují materiál doplnit.</p>	
3a. Je-li postavení žen a mužů v dané oblasti rovné, přináší materiál zhoršení výchozího stavu?	3b. Je-li postavení žen a mužů v dané oblasti nerovné, přináší materiál zlepšení výchozího stavu?

<input type="checkbox"/> ANO Materiál přináší zhoršení.	<input type="checkbox"/> NE Materiál přináší zlepšení.	<input type="checkbox"/> NE Postavení žen a mužů se nemění.	x ANO Materiál přináší zlepšení.	<input type="checkbox"/> NE Postavení žen a mužů se nemění.	<input type="checkbox"/> NE Materiál přináší zhoršení.
Hodnocení					
Materiál má negativní dopad na rovnost žen a mužů.	Materiál má pozitivní dopad na rovnost žen a mužů.	Materiál má neutrální dopad na rovnost žen a mužů.	Materiál má pozitivní dopad na rovnost žen a mužů.	Materiál má neutrální dopad na rovnost žen a mužů, neřeší však stávající nerovnosti a tím přispívá k zachování nežádoucího stavu.	Materiál má negativní dopad na rovnost žen a mužů.
Analýza a popis případných změn materiálu					
<p>Strategický cíl v zajištění podpory osob ohrožených domácím násilím není zaměřen na méně zastoupené osoby ohrožené násilím. Paradoxně, ač jsou většinou cílem domácího násilí ženy, existující případy násilí na mužích se ukazují jako rizikové především vzhledem k nepřipravenosti služeb pro tuto cílovou skupinu (konkrétně starší muži senioři jako osoby ohrožené domácím násilím). Vzhledem k vyrovnání příležitostí a zaměření na dostupnost navrhují i tuto linii doplnit.</p> <p>Akční plán se zaměřuje i na společnost a domácí násilí a práci s předsudky. Takto se zaměřuje na změnu stereotypů a jejich zakořenění ve společnosti, předchází zneužívání moci a v tomto ohledu působí na rovnost žen a mužů.</p> <p>Možnost zavedení dobrovolné či povinné účasti násilných osob v terapeutických programech je možností narovnání situace a prevence relapsu násilného chování. Terapeutické programy pracující s náhledem násilných osob na situaci v kontextu makrosystému budou působit na změnu chování a prevenci opakovaného jednání násilné povahy.</p> <p>Vzhledem ke zmíněnému je možné předkládaný materiál hodnotit pozitivně: „Materiál má pozitivní dopad na rovnost žen a mužů.“</p>					
Další poznámky a připomínky					
Námětem může být zaměření se na další znevýhodnění, např. osoby s handicapem jako osoby ohrožené domácím násilím, migranti/ky, osoby z etnických menšin. Tyto cílové skupiny se zdají být opomíjeny.					

5. Důležité pojmy

V této části představujeme často užívané koncepty a pojmy, které jsou nezbytné nejen pro agendu hodnocení regulace z pohledu rovnosti žen a mužů, ale také z pohledu genderové rovnosti jako takové. Pro hlubší seznámení se s danými koncepty je vhodné využít doporučené literatury v části 7. této Metodiky.

GENDER – základní organizační prvek společnosti, který je kulturně vytvořen – tj. v různých historických etapách a kulturách se mění chápání toho, jací „správná žena a správný muž“ mají být. Na rozdíl od pohlaví, gender odkazuje na to, že ženami a muži se nerodíme, ale prostřednictvím genderové socializace se jimi stáváme.

POHLAVÍ – ve významu biologickém se používá se jako protiklad k genderu v jeho významu sociálně-kulturním. Odkazuje na to, že se do určitého těla rodíme.

ROVNOST – je základní pilíř demokratické společnosti. Koncepce rovnosti lze dělit na rovnost formální a materiální, rovnost příležitostí a rovnost výsledků. Metodika se vztahuje ke konceptu materiální rovnosti. V tomto pojetí je brán ohled na společenský kontext, ve kterém se jednotlivci/kyně nacházejí. Znamená rovnost de facto (nikoliv pouze de iure jako rovnost formální) a posuzuje reálné situace dotčených jednotlivců/kyň nebo skupin. Jejím obsahem je tedy posouzení reálného dopadu na postavení osob či skupin.

GENDER IMPACT ASSESSMENT (GIA) – hodnocení dopadů na rovnost žen a mužů či šířeji genderovou rovnost.

GENDER MAINSTREAMING (GEM) – jedná se o strategii užívanou k dosažení rovného postavení žen a mužů, která k tématu rovnosti přistupuje komplexně. Znamená zahrnutí zvažování účinků na situaci mužů a žen (genderové perspektivy) na všech úrovních politiky a při všech stádiích (tedy již od fáze plánování opatření, realizaci, až po jeho evaluaci).

GENDER RELEVANCE CHECK, neboli kontrola relevance genderového hlediska pro hodnocení – odkazuje na primární rozhodování o tom, zda a který návrh podrobit další analýze hodnocení dopadů na rovnost žen a mužů, či genderovou rovnost.

GENDEROVÁ ROVNOST – odkazuje na skutečnost, že svoboda rozvíjet vlastní schopnosti je limitována genderovou normativitou dané společnosti, která strukturuje svět na ženské a mužské. Genderová rovnost odkazuje i na širší chápání dělení světa a argumentuje pro otevřenost bez škatulkování do kategorií, a tím otevřenost i pro nevětšinové genderové či sexuální orientace a identity .

GLBT – zkratka pro gaye, lesby, bisexuály/ky a translidí.

ROVNÉ PŘÍLEŽITOSTI ŽEN A MUŽŮ – ideální stav, ve kterém obě pohlaví mohou svobodně rozvíjet své schopnosti a stejným způsobem využívat příležitostí v nejrůznějších oblastech života, nejen stav neexistence přímé i nepřímé diskriminace.

KONTROLA ZROVNOPRÁVNĚNÍ V LEGISLATIVĚ – je odhad důsledků zákonů ohledně důsledků zrovnoprávnění (zde: pro pohlaví), plánované právní úpravy. Centrální otázka je: Zvýší se plánovanou úpravou pokud možno trvale úroveň faktické rovnosti žen a mužů, v žádném případě se však nezhorší?

METODA 3R – nástroj zjišťující úroveň genderové rovnosti, pomáhá analyzovat aktivity či služby. Zaměřuje se na tři hlavní oblasti zájmu: reprezentaci, zdroje a realitu (z anglického representation, resources, reality), a umožňuje tak získat informace o zastoupení žen a mužů, o zdrojích alokovaných mezi ženy a muže, o uplatňování genderových vzorců v dané organizaci či instituci.

METODA 4R – je analytickým nástrojem hodnocení dopadů na rovnost žen a mužů ve čtyřech základních oblastech zájmu: reprezentaci, zdrojích, realitě a realizaci (právu). Vychází z metody 3R.

6. Doporučená literatura

BLICKHAUSER, Angelika a BARGEN, Henning von. Co je gender mainstreaming? 2007, Berlín. [online] [cit. 2014-22-08]. Dostupné z: http://www.gendertoolbox.org/toolbox/toolboxCZ/Tschechische%20Version/5CZMaterialien/PDF_cz/5.1.1%20Gender%20Mainstreaming_cz.pdf.

CANADIAN HUMAN RIGHTS COMMISSION. CHRC's Gender Integration Framework. Nedatováno. [online] [cit. 2014-26-05]. Dostupné z: <http://www.chrc-ccdp.ca/eng/content/chrc%E2%80%99s-gender-integration-framework>

DALY, Mary E. Gender Mainstreaming in Theory and Practice. Social Politics: International Studies in Gender, State and Society (Special Issue on Gender mainstreaming). 2005, Vol. 12, 3, p. 443-450 [online]. Dostupné z: <http://sp.oxfordjournals.org/content/12/3/433.full.pdf+html>.

EUROPEAN COMMISSION (EC). Manual for Gender Mainstreaming: Employment, Social Inclusion and Social Protection Policies. 2008. [online] [cit. 2014-24-07]. Dostupné z: <http://ec.europa.eu/social/BlobServlet?docId=2045&langId=en>.

EUROPEAN COMMISSION, *Directorate-General for Employment and Social Affairs* (nedatováno): A Guide to Gender Impact Assessment. [online] [cit. 2014-12-06]. Dostupné z: <http://www.google.cz/url?sa=t&rct=j&q=&esrc=s&source=web&cd=1&ved=0CCUQFjAA&url=http%3A%2F%2Fec.europa.eu%2Fsocial%2FBlobServlet%3FdocId%3D4376%26langId%3Den&ei=Jx4jVJ-0DamaygPRqICAAQ&usq=AFQjCNEmaQg0ccbNcxbGwYNZv6DiZ2O1Sw&bvm=bv.76180860,d.bGQ>

MAŘÍKOVÁ, Hana. Co je metoda 3R? In *Gender, rovné příležitosti, výzkum*. 2009. Ročník 10, č. 2/2009. S. 78-80.

NÁRODNÍ KOMISE NA PODPORU ROVNOSTI (NATIONAL COMMISSION FOR THE PROMOTION OF EQUALITY (NCPE). Gender Mainstreaming in Practice. Step-by-step Guide for Gender Impact Assessment. 2013. [online] [cit. 2014-21-05]. Dostupné z: https://secure3.gov.mt/socialpolicy/admin/contentlibrary/Uploads/MediaFile/gmip_step_by_step.pdf

RENZETTI, C. M., CURRAN, D. J. Ženy, muži a společnost. 2003. Praha: Karolinum.

SWEDISH GENDER MAINSTREAMING SUPPORT COMMITTEE. Gender Mainstreaming Manual. A book of practical methods from the Swedish Gender Mainstreaming Support Committee. 2007. Stockholm: Swedish Government Official Reports. [online] [cit. 2014-24-07]. Dostupné z: http://www.includegender.org/wp-content/uploads/2014/02/gender_mainstreaming_manual.pdf

Příloha č. 1 Tabulka hodnocení dopadů na rovnost žen a mužů

Tabulka hodnocení dopadů na rovnost žen a mužů

Název a jednací číslo materiálu					
<i>Uvést název a aktuální číslo jednací</i>					
Stručný popis materiálu					
<i>Stručně popsat, čeho se materiál týká, jaké změny přináší</i>					
1. Týká se materiál postavení fyzických osob?					
<input type="checkbox"/> ANO			<input type="checkbox"/> NE		
			Hodnocení		
			Materiál se netýká postavení fyzických osob a nemá dopad na rovnost žen a mužů.		
Analýza a popis stávajícího stavu – odůvodnění dopadu na fyzické osoby					
<i>Shrnutí pasáží týkajících se cílových skupin materiálu s ohledem na rovnost žen a mužů, pokud není v materiálu dostatečné, navrhuje se jeho doplnění.</i>					
2. Je postavení žen a mužů v oblasti, které se materiál dotýká, rovné?					
<input type="checkbox"/> ANO → 3a			<input type="checkbox"/> NE → 3b		
Analýza a popis výchozího stavu					
<i>Shrnutí výchozího stavu, kterého se předkládaný materiál týká s ohledem na rovnost žen a mužů, pokud není v materiálu dostatečné, navrhuje se jeho doplnění.</i>					
3a. Je-li postavení žen a mužů v dané oblasti rovné, přináší materiál zhoršení výchozího stavu?			3b. Je-li postavení žen a mužů v dané oblasti nerovné, přináší materiál zlepšení výchozího stavu?		
<input type="checkbox"/> ANO Materiál přináší zhoršení.	<input type="checkbox"/> NE Materiál přináší zlepšení.	<input type="checkbox"/> NE Postavení žen a mužů se nemění.	<input type="checkbox"/> ANO Materiál přináší zlepšení.	<input type="checkbox"/> NE Postavení žen a mužů se nemění.	<input type="checkbox"/> NE Materiál přináší zhoršení.
Hodnocení					
Materiál má negativní dopad na rovnost žen a mužů.	Materiál má pozitivní dopad na rovnost žen a mužů.	Materiál má neutrální dopad na rovnost žen a mužů.	Materiál má pozitivní dopad na rovnost žen a mužů.	Materiál má neutrální dopad na rovnost žen a mužů, neřeší však stávající nerovnosti a tím přispívá k zachování nežádoucího stavu.	Materiál má negativní dopad na rovnost žen a mužů.
Analýza a popis případných změn materiálu					
<i>Shrnutí toho, co materiál přináší a dopadů na rovnost žen a mužů, pokud není v materiálu dostatečné, navrhuje se jeho doplnění.</i>					
Další poznámky a připomínky					
<i>Uvést případně další poznámky týkající se předkládaného materiálu, které nemusí souviset s hodnocením dopadů na rovnost žen a mužů</i>					